



Congrès National des Professionnels de la Gériatrie

8^e Congrès National des Professionnels de la Gériatrie

22, 23, 24 mars 2009 • Palais des Congrès de Paris

Troubles sensoriels de la personne âgée

*Évaluation, traitement
conséquences sur l'ergonomie*



Définition : Troubles sensoriels

Cinq sens traditionnels

1. le toucher
2. la vision
3. l'audition
4. le goût
5. l'olfaction

et le sens du mouvement
ou « kinesthésie ».

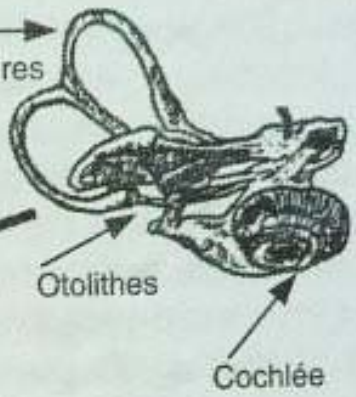


Récepteurs visuels



Récepteurs vestibulaires

Canaux semi-circulaires



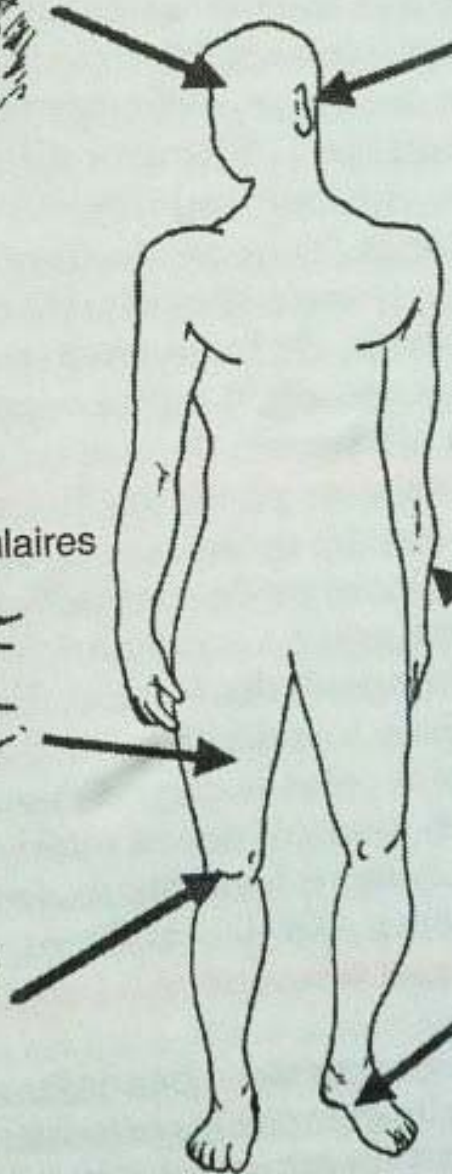
Otolithes

Cochlée

Récepteurs musculaires



Récepteurs cutanés



Les capteurs sensoriels qui participent au sens du mouvement

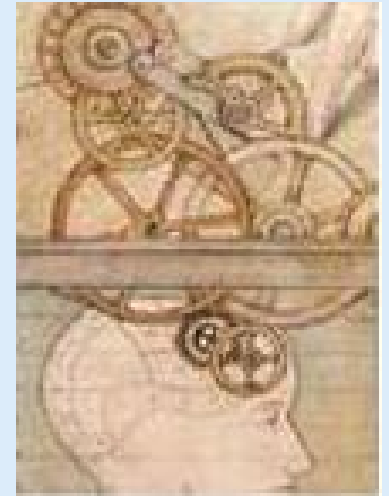
Alain Berthoz
« Le sens du mouvement : un sixième sens ? »

- L'organe récepteur
- le nerf sensitif
- le centre nerveux

forment le système sensoriel

Définition

L'ergonomie (ou Human Factors) est la discipline scientifique qui vise la compréhension fondamentale des interactions entre les humains et les autres composantes d'un système ...



Association Internationale d'Ergonomie (IEA)

Définition

Dérivée du grec ergon (travail) et nomos (règles)

l'ergonomie est une discipline orientée système, qui s'applique aujourd'hui à tous les aspects de l'activité humaine.

Ergonomie

des domaines d'application qui évoluent constamment

Ergonomie
organisationnelle

Ergonomie de l'activité physique
étude des caractéristiques
anatomiques, physiologiques et
biomécaniques

Communication
Règles et processus
Travail en équipe
Gestion par la
qualité

Postures

Manipulation
d'objets

mouvements



Troubles
sensoriels de la
personne âgée

L'ergonomie cognitive

Étude des processus mentaux, tels que la perception, la mémoire,
le raisonnement et les réponses motrices

Interaction homme-machine

Définition Utilisabilité

« un système est utilisable lorsqu'il permet à l'utilisateur de réaliser sa tâche avec efficacité, efficience et satisfaction dans le contexte d'utilisation spécifié ».

trois domaines :



- l'efficacité : le produit permet à ses utilisateurs d'atteindre le résultat prévu ;
- l'efficience : atteint le résultat avec un effort moindre ou requiert un temps minimal ;
- Satisfaction : Déterminer si le système est agréable à utiliser

Troubles sensoriels de la personne âgée

Les enjeux



Les troubles sensoriels de la personne âgée ont des conséquences sur :

- Leur communication
- Leur sécurité physique
- Leur dépendance et perte d'autonomie
- Leur performances cognitives
- Leur participation à des activités sociales

et le plaisir de vivre ...



La prévention des accidents de la vie courante, en particulier la réduction des chutes chez les personnes âgées, est un des objectifs inscrits dans le rapport annexé à la loi relative à la politique de santé publique du 9 août 2004.

La survenue de ces accidents, et plus particulièrement des chutes chez les personnes âgées, est souvent d'origine plurifactorielle (environnement, poly pathologies, médications, troubles sensoriels...),

... des recommandations pratiques en matière de prévention des chutes (dépistage et interventions) destinées aux coordinateurs de programmes de santé, aux formateurs et aux intervenants du secteur sanitaire et social auprès des personnes âgées.

De nombreux programmes de prévention aux conséquences des troubles sensoriels de la personne âgée ont été mis en place (Dépistage, évaluation et traitements)

- La rééducation de la marche et de l'équilibre
- l'entraînement physique
- la lutte contre la dénutrition
- La lutte contre les troubles sphinctériens
- les activités intellectuellement stimulantes et intégratrices
- Environnement



Programme de prévention / formation du personnel



Réfléchir sur l'environnement de la personne âgée



Réfléchir sur
l'adaptation du mobilier

Programme de prévention / Conférence de sensibilisation destinée à la personne âgée et à son entourage

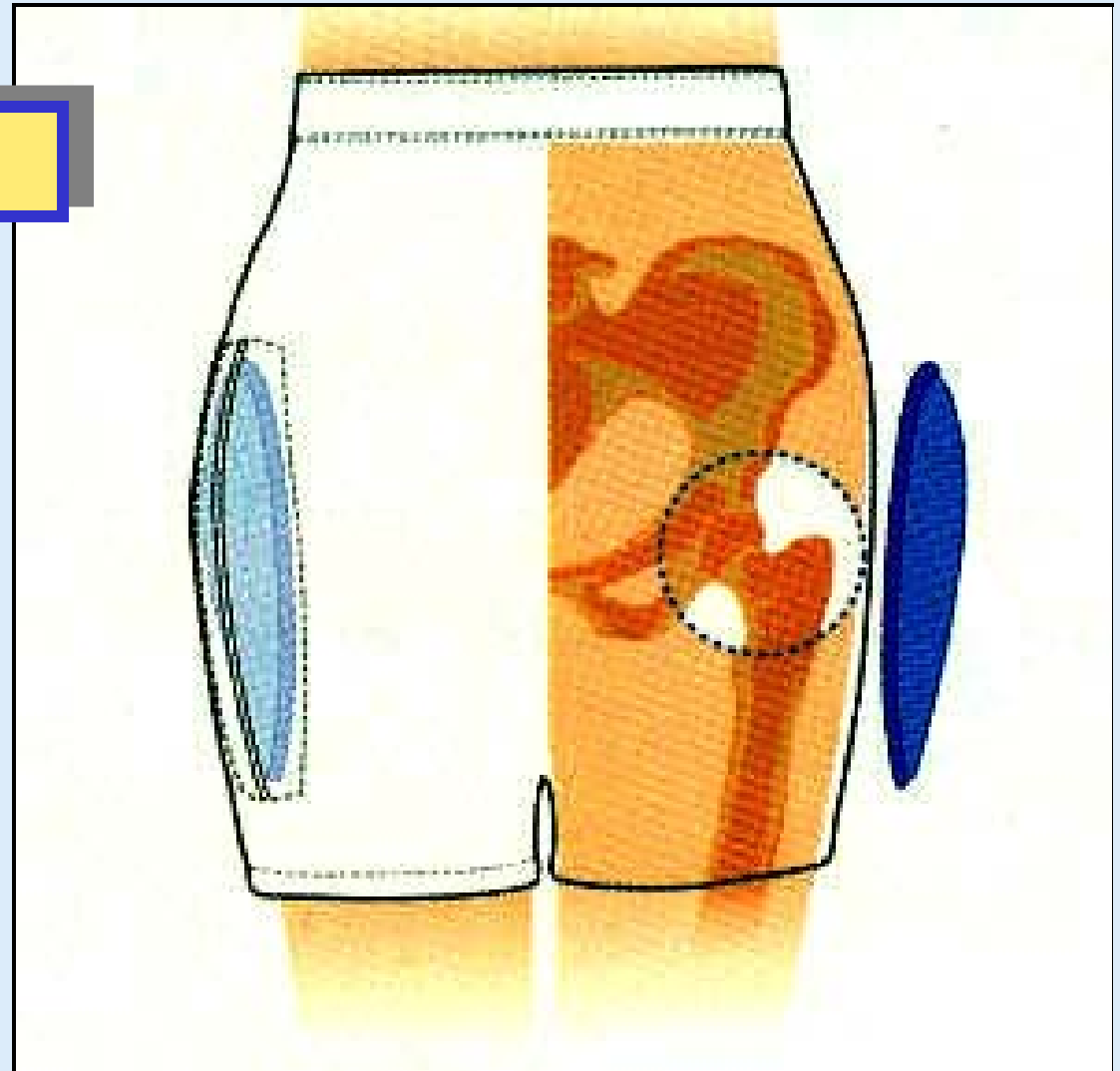


ne marchez pas sur les sols glissants !



Les performances sont bien meilleures par l'utilisation des stimulations multisensorielles

Ergonomie



Protecteur trochantérien

Ergonomie cognitive



La porte « non visible »
sépare le cantou de
l'escalier

Ergonomie



2 ampoules de 20 W. « économiques » éclairent autant que 2 ampoules à incandescence de 100 W.



Prévention des risques environnementaux :

1. Correction de la faiblesse de l'éclairage

Choix du Globe opaque ou transparent ?

Ergonomie

Prévention des risques
environnementaux : sols
antidérapants et glissants !

L'entretien technique des
ventilations



Ergonomie



Ergonomie



Prévention des troubles visuels : la signalisation

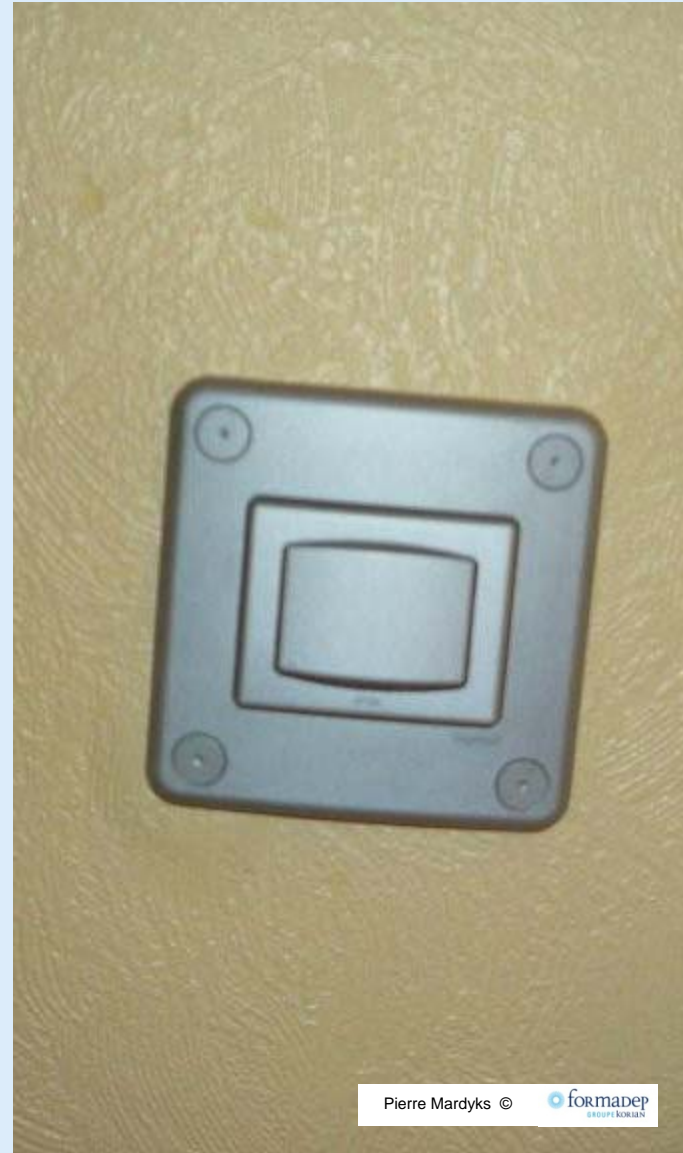
Ergonomie



Analyse des
situations à risque



Ergonomie



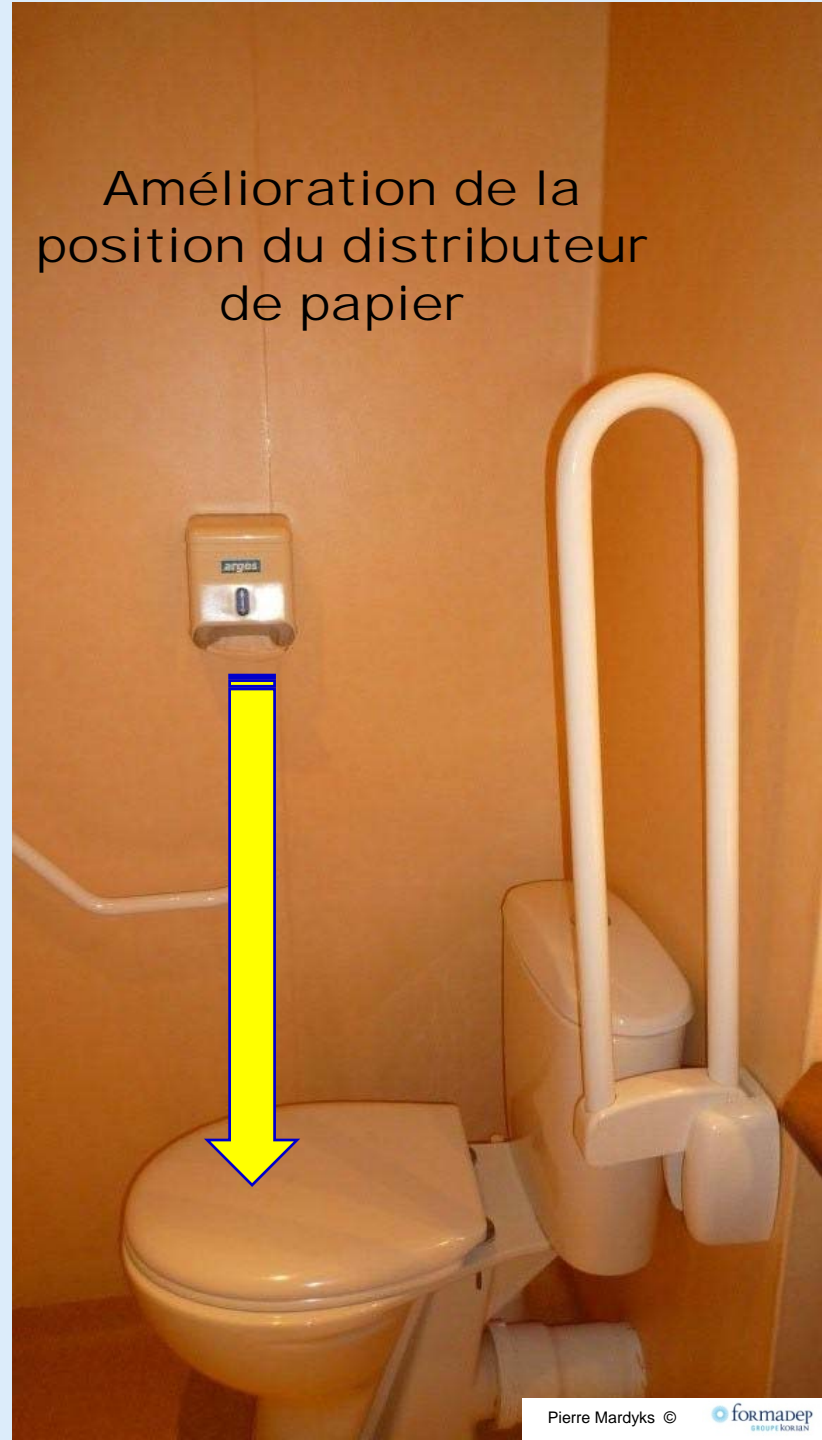
Ergonomie

La personne âgée reste assise.

Contrainte de se redresser et de se pencher en avant.



Amélioration de la position du distributeur de papier



Ergonomie



Améliorations :

1. Miroir plus bas
2. Plan de travail foncé (objets posés plus visibles)
3. Plan de travail plus haut et tuyauterie plaquée contre le mur : accès fauteuil roulant

Ergonomie d'organisation

Accompagnement de la personne :
Le projet de vie individualisé
et
Le projet de soin individualisé

- Diffusion des infos
évaluation, transmissions orales et écrites,
- Utilisation d'outils communs
échelles d'évaluation, diagramme, planification de soins
- Missions définies
fiches fonction,
planification de soins

Institution et organisation
Le projet d'établissement

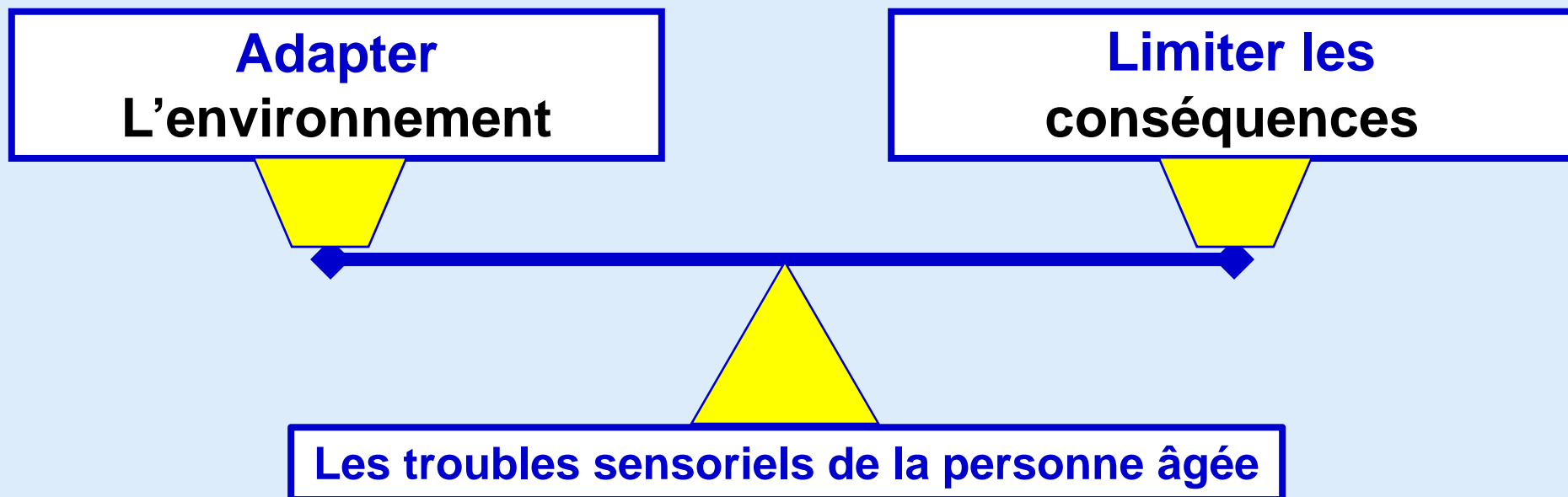
- Orientations
- spécificités du projet



La prévention est une démarche globale pluridisciplinaire et interprofessionnelle de l'équipe soignante et hôtelière.

prend en compte :

- l'ensemble des facteurs individuels de la personne âgée souffrant de troubles sensoriels,
- les facteurs ergonomiques pour intervenir sur l'environnement immédiat de la personne âgée dans les situations à risque.



Bibliographie et Références

- Alain Berthoz, professeur au Collège de France «Le sens du mouvement » éditions Odile Jacob Sciences
- Cnam Chaire et Laboratoire d'Ergonomie
- Référentiel de bonnes pratiques « Prévention des chutes chez les personnes âgées à domicile » édition INPES
- Michel de Saint-Rapt, Comité National Prévention Kinésithérapie « ergonomie de proximité » www.cnpk.org
- Programme de prévention des chutes Equilibreizh www.kineouestprevention.com
- Formadep « malaise et chute, les moyens de prévenir »
- Franck Gatto « Enseigner la santé » L'Harmattan
- Arcand-Hébert « Précis pratique de gériatrie » Maloine
- CNRS / Université Pierre Mendès France Grenoble « le toucher permet de mieux connecter la vision et l'audition » mars 2009 revue PloS One